

VÄXJÖARKITEKTER SER PÅ

ARKITEKTUR I VÄXJÖ

Arkitekter ser på Växjö, med nya ögon.

Vad kommer att hända under de kommande 20 åren och hur kommer Växjös centrala delar att utvecklas med tanke på utbyggnadsplanerna längs spåret med bla resecentrum, world trade center, kontor och bostäder. Hur kommer stadsdelen Bäckaslöv att te sig i sitt sammanhang med bokskogen, närheten till Bergundasjön, genomfart utbyggd som boulevard, byggnadsstrukturer som tillsammans bildar gator, torg och parker med innehåll som verksamheter och bostäder. Under hösten 2012 kommer 4 nya stora arenor och det sammanhållande gaturummet, arenastråket, att stå färdigt. Enligt visionen för Växjö arenastad kommer ytterligare verksamheter, företag och bostäder med intresse för idrotten och med närhet till idrotten att byggas, allt som en sammanhållen stadsdel i Växjö stad. Kan staden dessutom förmå att komma igång med omvandlingsområdet Västramark och hur kommer den stadsdelen att upplevas? Vår stad genomgår hela tiden en förändring och med perspektivet inställt på 20 år kommer mycket att hända.

Arkitektur har under de senaste årtionden gått mer och mer över till att hantera staden och det offentliga rummet. Världen krymper och byggnadsarkitekturen, den enskilda byggnaden, har blivit mer och mer internationell i sitt uttryck och sin gestaltning. Arkitektur påverkar. Arkitektur är den konststart som påverkar mest oberoende om det är god eller dålig arkitektur. Så det är av stor vikt att vi även i framtiden diskuterar och talar om arkitektur.

De gångna 20 åren har nu dokumenterats och redovisas i denna guide. En tid då världen krympt ytterligare, olika kulturer möts till vardags, miljö och hållbarhet har varit och är heta ämnen och byggnadstekniken har utvecklats med stora steg. I Växjö med stark inriktning på träbyggande.

Det urval av intressanta miljöer och byggnader i Växjö med omnejd som presenteras är precis som förra gången framtaget av en arbetsgrupp, en redaktionskommitté, inom Växjöarkitekterna. Syftet med sammanställningen är att för en intresserad allmänhet lyfta fram de goda exempel på arkitektur och miljöskapande som vi som arkitekter finner inspirerande, tankeväckande och värda uppmärksamhet. Vi hoppas på så vis öka intresset för stadens miljö och för betydelsen av god arkitektur.

I redaktionskommittén som står för urvalet har arkitekterna Ewa Eklind-Blomkvist, Djana Micanovic, Kerstin Ronnemark, Erland Ullstad, Henrik Wibroe och Jonas Yngström deltagit. Jonas Yngström har även deltagit ingående i VAF, Växjö Arkitekturförening.

Till stadsbyggnadskontoret, som gjort grovjobbet med att få fram fakta, foton, kommentarer och sammanställt detta material riktas stort tack och då speciellt till Dan Eklund som genomfört sammanställningen. Tack också till Kristina Bornholm som arbetat med slutfinishen.

Växjö augusti 2012

Nils Fransson
Ordförande Byggnadsnämnden

Henrik Wibroe
Stadsarkitekt



Gamla fängelsets område.

Arkitekter ser på Växjö:

INLEDNING

Det är nu 20 år sedan den första arkitektguiden över Växjö gavs ut, 1992. I den stod de enskilda husen i centrum. Denna guide, för åren 1992 – 2012, visar hur perspektiven förskjutits. Från hus till stad. Nya hus ger möjlighet att utveckla staden, dess miljö och samband. Omvänt kan staden skapa värden som ger möjlighet till ny bebyggelse.

Några exempel på hur staden utvecklats genom nya byggen. Bibliotekets tillbygge, nr 9, öppnade ögonen för ett möjligt kulturstråk, nr 16, mellan biblioteket, konserthuset, gamla teatern och Ringsbergsteatern. Teatertorget vid stråket har förvandlats från en renodlad parkeringsplats till ett torg och mötesplats runt Piazza Teatro, nr 12.

Ett annat exempel är Filmstaden som sökte en plats i centrum. Det väckte tanken på att gågatan skulle vitaliseras om den fick två publikdragande poler. I öster fanns Stortorget och en ny galleria. Mot väster klingade gatan av och mynnade ut mot en stor infartsparkering. Ett nytt torg med Filmstaden, nr 7, som huvudfond blev lösningen. Gågatan har sedan successivt utvecklats och rustats. Bländapassagen, nr 5, är det senaste tillskottet.

Ett tredje exempel är ombyggnaden av det gamla fängelset, nr 15, till bostäder. Det öppnade upp för nybebyggelse i flera kvarter. Det som en gång var en sluten gräns mot staden har brutits med nya stråk som nu länkar samman centrum med Ringsbergs skolor och teater.



Övre bild: interiör Stadsbiblioteket, nedre bilder: Linnéträdgården & Bryggorna vid Växjösjön.

Det omvända, att en stadsvision har gett förutsättning för ny bebyggelse, har kanske sitt starkaste exempel i serien av ”campusvisioner” för Linnéuniversitetet. Med stöd av en återkommande uppdaterad avsiktsförklaring kring inriktning, trafik och miljö byggdes campus ut i snabb takt med ca 1 500 nya studentbostäder, nr 55, och ett antal institutioner/kontor, nr 49 – 54.

Växjö omges av sjöar och kommunen har satsat stort på att rensa dem från seklers nedsmutsning. Tekniska behov som fördröjningsmagasin, överföringskanaler och reningsdammar har anpassats till och förändrat stadsbilden. Växjösjön är nu centrum i den nya stadsparken, nr 31 – 36. Dagvattnet ner mot Växjösjön har lyfts till ytan och renas bland annat genom Linnékanalen, nr 29. Biskopshagen, nr 40, en trädgårdsstad med ca 340 bostäder har också hittat sin plats i stadens vattenstråk. Längs Trummen stränder söker sig staden vidare, nr 37, 39 och 43.

I Välle Broar ”den moderna trästaden” byggs moderna trähus på höjden, nr 41, 43, 45 – 47. En del hus på campus, nr 52 – 54 samt nr 6 och 10 ingår också i denna satsning. I Välle Broar samverkar kommunen, universitetet och näringslivet för att utveckla teknik, miljö och en regional profil.

I denna arkitekturguide visas 76 projekt. De är valda för sin kvalitet och för att visa hela spännvidden från stadsbyggande till parker, torg, hus och inredning. Vi hoppas att den lockar till vandringar i staden och samtal om staden, arkitektur och miljö.



1 Växjö domkyrka

Kyrkans äldsta delar är från 1100-talet.

Vid restaureringen 1956-60 återskapades tornets dubbelspiror och kyrkan fick sin varmt tegelröda färg. Domkyrkan renoverades invändigt 1994-95.

Det nya altarskåpet skapat av Bertil Vallien invigdes 2002.

Restaureringsarkitekt 1957-60:

Kurt von Schmalensee

Restaureringsarkitekt 1994-95:

Mats Edström

Byggår:

1100-talet

Konstnärlig utsmyckning:

Eric Höglund, Bertil Vallien m.fl.

GLADA DAGAR | 8
Ulrica Hydman-Vallien
BÄCKGATAN

EXPLORATEUR | 7
Ludvig Löfgren
BÄCKGATAN

BISKOPSSÄTET | 6
Göran Wärff
BÄCKGATAN/KLOSTERGATAN

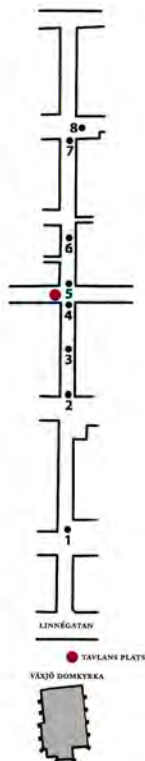
WAITING FOR THE
BALLROOM DANCE? | 5
Kjell Engman
KLOSTERGATAN

WHAT'S GOING ON IN
AN OLD MAN'S HEAD? | 4
Kjell Engman
KLOSTERGATAN

VÄXTKRAFT | 3
Anna Ehrner

THE BLACK PANTHER | 2
Åsa Jungnelius
KUNSGATAN

ABODE | 1
Bertil Vallien
KRONBERGSGATAN



2 Glasgatan, Sandgärdsgatan

För att få fler människor att röra sig längs Sandgärdsgatan kom Karl-Johan Krantz och Ulf Agermark med idén att låta några av nutidens mest framstående glaskonstnärer utsmyska gatan. Konstverken har be kostats av fastighetsägarna längs gatan tillsammans med Växjö kommun.

Formgivare: Anna Ehrner, Kjell Engman, Ulrica Hydman-Vallien, Åsa Jungnelius, Ludvig Löfgren, Bertil Vallien & Göran Wärff.
Beställare: Växjö kommun
Fastighetsägare/sponsorer: Corallen, Vöfab, CA fastigheter mfl.
Byggår: 2011



3 Lagerlunden

På den gamla Lagerlundens plats har en restaurang skapats. Samtidigt ordnades entréförhållandena och tillgängligheten till hotellet upp. Byggnaden har utformats med en smacker trädliknande stålkonstruktion. Den förhåller sig så nätt som möjligt mot den gamla byggnaden från 1874 genom att ansluta strax under gesims och med indragna sidor.

Arkitekt: Wibroe & Wibroe Arkitekter AB
Beställare: VÖFAB
Entreprenör: NCC
Byggår: 2003



4 Unaman

I Växjö rutnätsstad, korsningen Sandgårdsgatan – Klostergatan, låg tidigare ett mindre lyckat hus från 1970-talet. Mexitegel, skyltar och reklam överallt, tungt skärmtak och klumpiga plåtdetaljer. Den nya byggherren beslöt 2007 att totalrenovera byggnaden. Mexiteglet har bytts mot puts. Tillsammans med ny fönstersättning och ett nytt skyltsystem har en helt ny byggnad skapats.

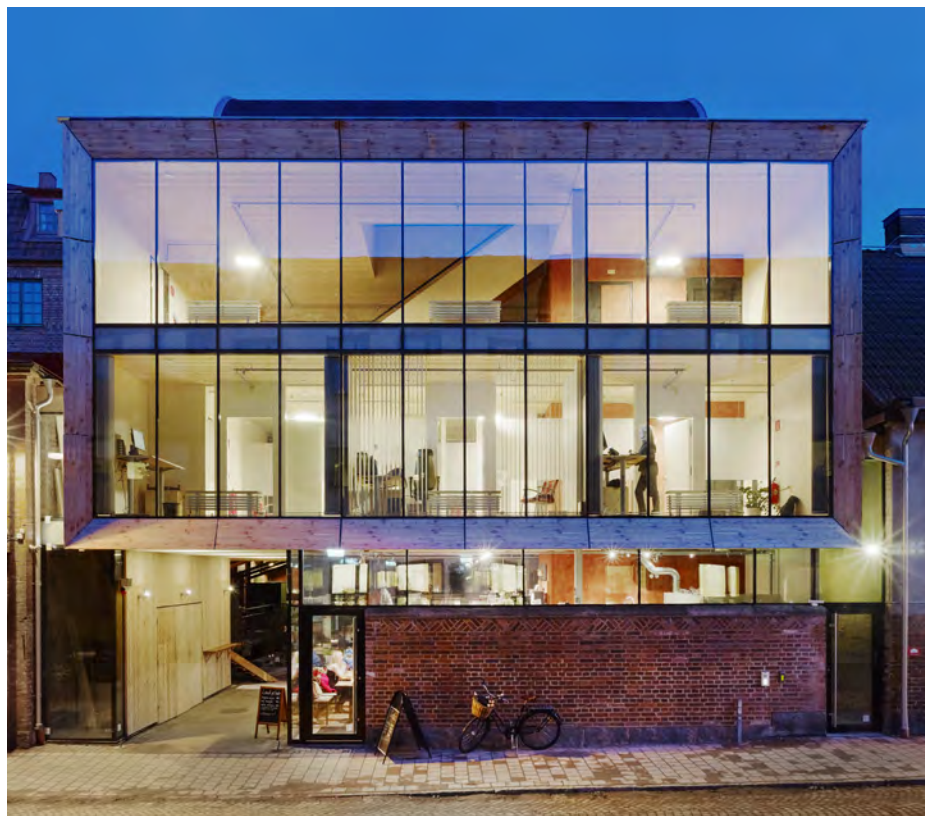
Arkitekt för ombyggnad: ArkitektBolaget
Beställare: Corallen
Entreprenör: PEAB
Byggår: 2008



5 Bländapassagen

Kvarteret Blända är ovanligt långt i östvästlig utsträckning. En gränd genom kvarteret skulle underlätta för gående mellan Sandgårdsgatan och Storgatan. Tre fastighetsägare berördes av förslaget. Det tog mer än tjugo år att förverkliga idén som Ulf Agermark och Olof Thedin står bakom. Nu finns småbutiker och ett café inne på gården.

Beställare: CA Fastigheter, RIAB, Rappe fastigheter.
Entreprenör: RIAB, Dynacon.
Byggår: 2011



6 Kv. Stormen

Kvarteret Stormen är ett infill-projekt som har en av Växjö innerstads intressantaste innergårdar. Platsen är en gammal industrimiljö som har anor från 1800-talet. Tomten med den ursprungliga stallbyggnaden och grosshandlarmagasinet, som idag är bostäder, hade outnyttjade ytor. Beställaren önskade bygga i massivträ och ville bryta av den gamla charmen med någonting modernt. Grundtanken var en svävande träläda över den befintliga tegelmuren mot gatan. Efter att idéen har stötts och blötts har den nya kontors- och cafébyggnaden på ett känsligt sätt slutit gården samtidigt som den tillfört gatan ett helt nytt formelement. Kaféet i markplan utnyttjar passagen in på gården samt gården till uteservering.

Arkitekt: ArkitektBolaget
Beställare: husQben
Entreprenör: Dynacon
Byggår: 2011



7 Kv. Oxdragaren/Filmstaden

Kvarteret består av en byggnad, som har ”delats upp” i tre hus mot Oxtorget och Storgatan. Det är ett typiskt centrumkvarter med affärer, biograf, verksamheter och bostäder. I kvarteret finns två ljudskyddade inre gårdar för de boende. Biografanläggningen är av ljudskäl ett hus i huset. Huset är traditionellt uppbyggt med en tydlig stenkädd sockelvåning. Däröver är fasaden i tegel respektive puts. Taket har tydliga skorstenar i hörnen och är tegelklätt.

Arkitekt:	LBE Arkitekt AB
Beställare:	Ateneum
Entreprenör:	NCC
Byggår:	2001



8 Kv. Tegnér

Under den tjugoförårsperiod som guideboken omfattar har alla de rivningstomter som fanns 1992 successivt bebyggts. Kv Tegnér's nordvästra hörn var den sista av dessa. Byggnaden inrymmer en galleria i bottenvåningen och bostäder på de övre planen.

Byggnaden fick Växjö kommuns byggnadspris 2010.

Arkitekt:	Mats Dahlströms Arkitektkontor
Beställare:	Stella City GE RealEstate/ HSB Sydost
Entreprenör:	NCC
Byggår:	2010



9 Stadsbiblioteket

En mycket känslig och svår tillbyggnad har genomförts med stor kompetens och engagemang från arkitekt och byggherre. Den ursprungliga biblioteksbyggnaden – kvadratisk och med helt öppen bottenvåning och helt sluten övervåning – har kompletterats med en cirkulär byggnad i samma material som ursprungsbyggnaden, men med det slutna och öppna omkastat på så sätt är byggnaden både följsam och självständig.

Interiört har man skapat funktioner i nya sammanhang mellan byggnadskropparna och den fasta hyllinredningen i den runda huskroppen är utförd i ask. Den nya huskroppen är publik i två våningsplan och förbinds med en generös trappa.

Arkitekt:	Schmidt Hammer Lassen
Beställare:	VÖFAB
Entreprenör:	NCC/SKANSKA
Byggår:	2003



10 Kv. Ansgarius nya entré

Växjö kommun har sin samlade administration i kvarteret Ansgarius. För att bättre kunna möta kommuninnevånarna med snabb och relevant information och för att göra kommunhuset tillgängligt för alla har en ny huvudentré byggts. Den nya byggnaden och det nya entrétorget är utformade för att vara en självklar mötesplats för Växjöbor. Byggnaden är utformad i trä och glas för att understryka att Växjö är centrum i träriket och samtidigt Europas grönaste stad.

Arkitekt:	ArkitektBolaget
Landskapsarkitekt:	SWECO
Konstnärlig utsmyckning/ ledstråk:	Annika Jarring
Beställare:	Växjö Kommun
Entreprenör:	Dynacon
Byggår:	2012



11 Gamla Polishusets tillbyggnad

Barsøe och Wibroe Arkitektkontor ritade en vacker byggnad i tegel i hörnet Storgatan/Västergatan. Mot Västergatan låg länge ett misspydande upphöjt däck som i och med affärstillbyggnaden helt i glas, trollades bort.

Arkitekt: Gestalt arkitektur
Beställare: Norrporten
Entreprenör: Midroc
Byggår: 2002



12 Piazza Teatro

Piazza Teatro, vid Teatortorget, ger på ett föredömligt sätt platsen mervärde. Byggnadens öppenhet och stadsmässiga arkitektur är ett bra exempel på hur mindre byggnader kan finna sin plats och inordnas i stadsmiljön.

Arkitekt: KOPdesign
Beställare: Robert Janusev
Byggår: 2008



13 Kv. Stenbock

Öster om ”Stenbock”, i samma kvarter, ligger en stor kontorsbyggnad i gult tegel. 1992 användes tomten väster om kontorshuset som nerfart till parkeringsgaraget under jord. Idén med den nya byggnaden var att bygga in nerfarten och lägga bostäder på våningarna ovanför för att på så sätt ”läka” såret i gaturummet. Projektet har fått Växjö kommuns byggnadspris.

Arkitekt: ArkitektBolaget
Beställare: Växjöbyggen
Entreprenör: BPA
Byggår: 1993



14 Kv. Klostret

I slutet av 1980-talet präglades en stor del av innerstadens gaturum av luckor, rivningstomter. Kv Klostret var en av de första projekten att bryta trenden och fylla igen luckorna. Den nya arkitekturen präglas av anpassning i skala och material. Projektet har fått Växjö kommuns byggnadspris.

Arkitekt: VBB arkitekter
Beställare: AB Hjalmar Petri
Byggår: 1992

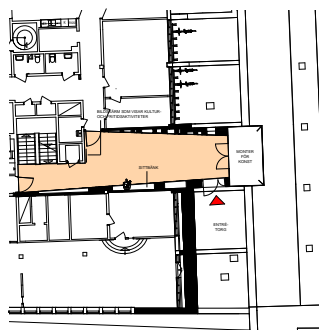


15 Gamla fängelsets område

I samband med att marken bakom (norr om) det gamla fängelset planlades för exploatering ställde Växjö kommun krav. För att få exploatera marken krävdes att det gamla fängelset byggdes om till bostäder. Så kom det sig att fängelset byggdes om på ett pietetsfullt sätt. (Arkitekt: White) De nybyggda bostadshusen norr om fängelset har ritats av White arkitekter och av Möller arkitekter.

Ombyggnaden av gamla fängelset fick Växjö kommuns byggnadspris 2001.

Arkitekt:	White Arkitekter, Malmö & Möller Arkitekter
Landskapsarkitekt:	White och Landscape
Beställare:	AB Borätt
Byggår:	2001



Förslag till ny entré för kultur- och fritidsförvaltningen längs Västergatan. Beslut ännu ej taget. (ArkitektBolaget)

16 Kulturstråket

Ringsbergsskolan är delvis ombyggd till teaterlokaler för Regionteatern. Byggnaden ligger anonymt uppe på en höjd. För att integrera teatern i stadslivet har ett kulturstråk byggts längs Västergatan. Kulturstråket länkar samman Ringsbergsteatern, Växjö kulturförvaltning, konserthuset (samt biblioteket) och Växjö gamla teater med Storgatan.

På den västra sidan av Västergatan ordnas ett brett gångstråk som läggs med granithällar och kompletteras med planteringar och sittplatser. Stråket fortsätter upp till Ringsberg där det övergår i ett trädäck som anpassar sig runt de gamla ekarna. Belysning lyfter fram byggnader, gaturum, grönska och kompletteras med en festligare belysning som markerar stråket.

Även den södra delen av Teaterorget görs om för vistelse.

Landskapsarkitekt:
Beställare:
Byggår:

Växjö kommun genom Göran Svantesson
 Växjö kommun
 2012



17 Storgatan

En levande stadskärna är en förutsättning för en livskraftig stad. Stadskärnans stora omvandling startade 1986 med utbyggnaden av gågatusystemet. Storgatan är en attraktiv köpgata och mötesplats för många Växjöbor.

Växjö vann pris för årets stadskärna 2010.

Idé & utformning
Byggår:

Växjö kommun
1989-2012



18 Kv. Elden

I direkt anslutning till rutnätsstaden, väster om Liedbergsgatan, ligger kv Elden. Projektet är ett bra exempel på en förtätning i anslutning till rutnätsstaden där hänsyn tas till skala och omgivning.

Arkitekt: Contekton genom Gunnar Ronéus
Beställare: Växjöhem
Entreprenör: SKANSKA
Byggår: 1993



19 Kv. Elden, Norra 2

Ett litet bostadsprojekt som bidrar till att förtäta staden. Man har tillvaratagit en liten yta på ett självklart sätt och skapat en ostörd miljö fjärran från den trafikerade omgivningen. Radhusen är byggda i massivträ.

Arkitekt: husQben idé- och projektutveckling
Beställare: Widerstedts fastighetsförvaltning
Byggår: 2008



Interiör huvudentrén.



Tillgänglighetsanpassad entré från Kronobergsgratan.

20 Residenset

Residenset byggdes 1844-45 efter ritningar av arkitekt Carl Gustaf Blom Carlsson. Byggnaden är statligt byggnadsminne sedan 1935. 2011 byggdes den östra entrén om för att tillmötesgå kraven på tillgänglighet. Den utvändiga trappan togs bort och ersattes av en invändig trappa och en hiss. Exteriört tillskapades en mindre entreplats.

Interiörbilden visar landshövdingens huvudentré som ljussatts och inretts för välkomnande möten med specialritad gästpulpst och småländska designprodukter. En av salongerna har omgestaltats för sammanträden med specialritat, delbart konferensbord i björk och glas med mässingsdetaljer och samtida konst. Val av material och kulörer bygger på en samordning med en befintlig blå handknuten matta.

Arkitekt:	Carl Gustaf Blom Carlsson, 1848
Arkitekt för ny entré:	GAJD Arkitekter
Inredningsarkitekt:	Reinholtz & Ronnemark
Beställare:	VÖFAB
Byggår:	2011



21 Transformator vid Residenset

I innerstaden byggdes transformatorerna ofta in i byggnadernas källarplan. Då man upptäckte att den magnetiska strålningen inte är hälsosam, måste de upp i gatunivå och friställas från byggnaderna. Invid residenset har denna transformator gestaltats som ett litet lusthus putsat i samma nyans som residenset.

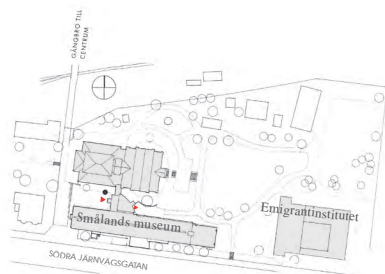
Arkitekt: ArkitektBolaget
Beställare: VEAB
Byggår: 2002



22 Transformator vid Stadshotellet

Transformatorn i Stadshotellets källare flyttades upp till ett läge invid Carl Milles modell av Dackes dröm (en skulptur som i full skala var tänkt pryda Stortorget). Transformatorbyggnaden har gestaltats som ett modernt tillägg till Bent Jörgen Jörgensens tillbyggnad till Stadshotellet.

Arkitekt: ArkitektBolaget
Beställare: VEAB
Byggår: 2006



23 Emigrantinstitutet

Emigrantinstitutet ritades ursprungligen av arkitekt Bent Jørgen Jørgensen och byggdes 1967-68. Atriumgården byggdes till 1984.

Tillbyggnaden 1999 ritades av ArkitektBolaget. Tegelbyggnaden kompletterades med en påbyggnad i trä med en konstruktion i omålat lärkträ och glas.

Emigrantinstitutet tilldelades Växjö kommuns byggnadspris år 1999.

Arkitekt huvudbyggnad:

Bent Jørgen Jørgensen, 1968

Arkitekt tillbyggnad:

Arne Petersson, 1984

Arkitekt tillbyggnad av takvåning:

ArkitektBolaget

Beställare:

Emigrantinstitutet

Entreprenör:

PEAB

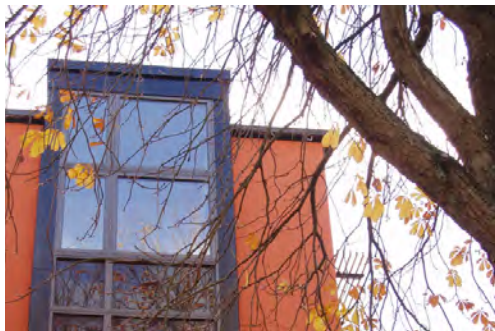


24 Smålands museum

Smålands museums ursprungliga huvudbyggnad är från 1885 och ritad av arkitekt F.W. Scholander.

1993 utlystes en inbjuden arkitekttävling som vanns av Malmström Edström arkitektkontor. Kontoret stod för om- och tillbyggnad av museet samt inredning.

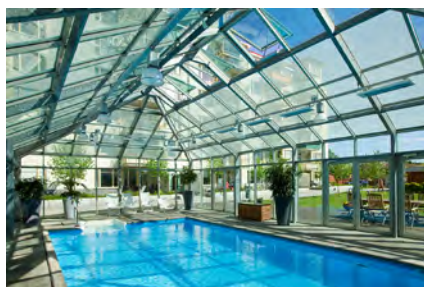
Arkitekt huvudbyggnad:	F.W Scholander, 1885
Arkitekt:	Malmström Edström
Beställare:	Smålands museum
Byggår:	1996



25 Kv. Fabriken

Kv. Fabriken är ett exempel på förtätningsprojekt med bostäder i centrala Växjö som med ett stilfullt, enkelt och koncentrerat formspråk väl samspelar med omgivningen och som medfört ett stort lyft för järnvägsområdet. Bibehållandet av äldre träd och stor omsorg om den yttre miljön inom kvarteret förstärker skönhetsvärdena.

Arkitekt: Möller Arkitekter
Beställare: PEAB
Entreprenör: PEAB
Byggår: 2008



Gemensamhetshus med simbassäng finns på bakgården.

26 Kv. Mejeriet

Stadsmässiga flerbostadshus med en tidlös arkitektur som skapar rumskänsla och bildar en vacker fond mot Tegnerkyrkogården. Bostadshusens portar mot gatan skapar liv i gatumiljön. Fasaden har en enkel och harmonisk fönstersättning samt varierad väl avstämd färgsättning. Projektet fick Växjö kommuns byggnadspris 2007.

Arkitekt: Södergruppen
Beställare: Kärnhem
Entreprenör: SKANSKA
Byggår: 2007

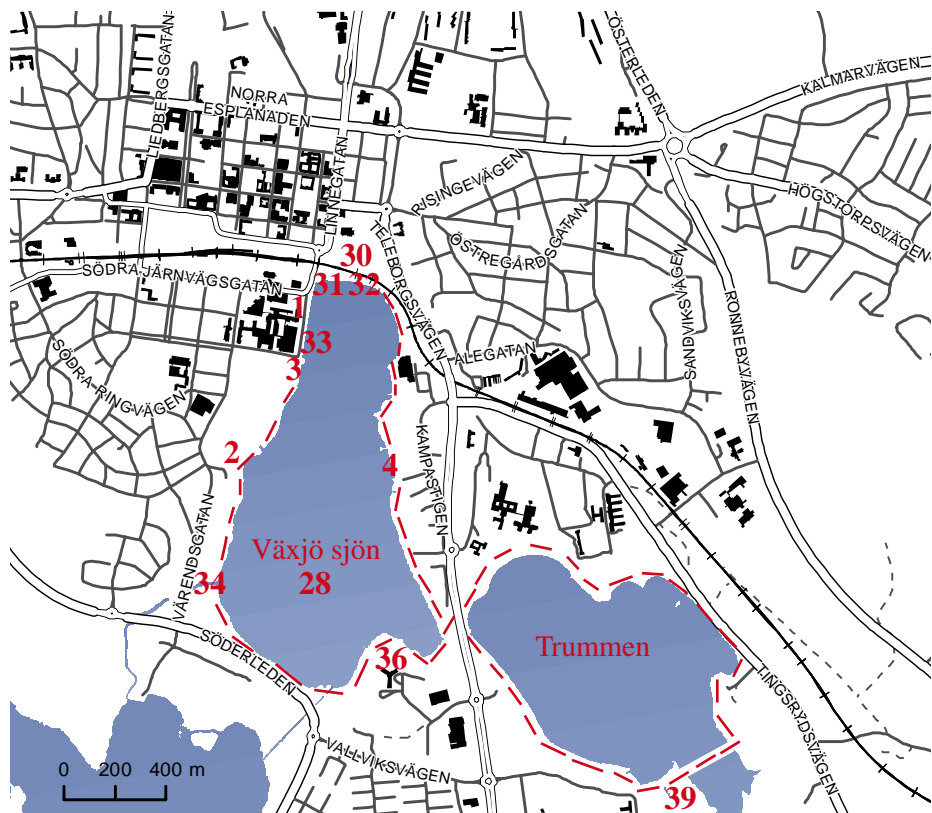


27

Östregård äldreboende

Öster om Domkyrkan ligger detta äldreboende vackert grupperat kring en gård som öppnar sig mot Linnéparken och Växjösjön. I backen öster om äldreboendet har en grupp flerbostadshus i form av "stadsvillor" elegant placerats i övergången mot villabebyggelsen på stadsdelen Öster.

Arkitekt: Wibroe & Wibroe Arkitekter
Beställare: Hyresbostäder
Entreprenör: PEAB/NCC
Byggår: 1998



28 Växjö stadspark

Växjö stadspark är fem kilometer långt parkstråk runt Växjösjön med vacker omgivning och ett rikt utbud av aktiviteter och upplevelser. Här kan man hitta allt från exotiska växter, mänskansrabatter och vattenfall till kaktusplanteringar, blomstergata och öppna gräsytor för spel och lek. Tar man sig hela vägen runt parken passerar man bland annat kultur-, skulptur-, arrangemangs-, aktivitets-, natur- och vildpark.

- 30. Linnéparken
- 31. Vattentorget
- 32. Sjöparkstorget
- 33. Bryggorna & lagunen
- 34. Biskopsgraven
- 36. Välluddens strandpark

ART SITE

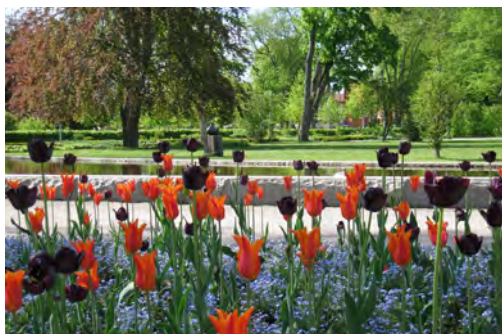
- 1. Durus och Mollis (2008) Monika Goras
- 2. Spelbollen (2010) Inges Idee
- 3. Drinking Tree (2011) Anna-Karin Arvidsson
- 4. In the Shade of the Sun (2012) Roland Persson



29 Linnékanalen

I arbetet med att synliggöra dagvattnet som en resurs utgör Linnékanalen en viktig mil-stolpe. Tidigare var vattnet kulverterat mellan träden längs Linnégatan. Dagvattenprojektet utvecklades som ett samprojekt för att öka trafiksäkerheten mellan gymnasieskolorna på norr och bussangöringen vid Linnégatan.

Arkitekt: Växjö kommun
Beställare: Växjö kommun
Byggår: 1999



30 Linnéparken

Linnéparken är en del av Växjö stadspark med vackra blomsterplanteringar, centralt belägen vid Domkyrkan. Här finns en kaktusplantering med årligt tema, blomstergata, perenn- och buskplanteringar, utomhusscenen, lekplats och vatteninslag.

Arkitekt: Växjö kommun
Upprustad: 2002



31 Vattentorget

Erlend Ullstad drev som stadsarkitekt igenom idén att förvandla den leriga parkeringsplatsen vid IOGT-huset till ett bilfritt torg. Vattentorget är idag en knutpunkt och mötesplats som många passerar och samlas på. Växjöborna hämtade sitt vatten och tvättade sina kläder i denna del av sjön fram till 1870-talet, därav namnet.

Arkitekt: Erlend Ullstad och Märten Segerberg
Beställare: Växjö kommun
Byggår: 1992



32 Sjöparkstorget

Näringsfattigt vatten från Helgasjön förs över till Växjösjön vid Sjöparkstorgets monument. Tillskottet av Helgasjövatten fördubblar omsättningen i sjön och bidrar till att vattnet nu har uppnått badkvalité.

Arkitekt: Växjö kommun
Entreprenör: SKANSKA
Byggår: 2002



33 Bryggorna & lagunen

Bryggorna ingår i serien av dagvattenmagasin som samlar ihop flera dagvattenutlopp från Växjö centrum och leder vattnet via oljeavskiljare till lagunerna för rening. De är utformade för att öka tillgängligheten och attraktiviteten runt sjön. Bryggorna och lagunerna tillsammans med förstärkta planteringar är en del av utvecklingen av Växjö stadspark. Tillkomsten av bryggorna har utvecklat området till Växjös populäraste gångstråk.

Arkitekt: Växjö kommun
Entreprenör: SKANSKA
Byggår: 2001



34 Biskopsgraven

Växjösjön har idag två utlopp, Biskopsgraven och Valla kanal, varav den första är förhållandevis ny. Vid byggandet av bostadsområdet Biskophagen har Biskopsgraven, den äldre vattenförbindelsen mellan Växjösjön och Södra Bergundasjön, återskapats för att reglera vattennivån och ge bättre vattenomsättning i Växjösjön.

Arkitekt: SWECO & Växjö kommun
Beställare: Växjö kommun
Entreprenör: SKANSKA
Byggår: 2006



2.



1.



3.

35 Art site

Växjö Art Site är stadens konststråk runt Växjösjön och sjön Trummen. Nya konstverk av lokala och internationella aktörer ska successivt växa fram och bidra med en inspirerande och spännande miljö. Art Site är unikt på så vis att växjöborna själva är med och påverkar genom att rösta på bästa förslag. Mångfald och fantasi i vårt offentliga rum skapar en attraktionskraft för Växjö. Det stimulerar våra känslor och tankar, och ger liv åt vår vardagsmiljö.

1. Durus och Mollis av Monika Gora (2008)

4. In the Shades of the Sun av Roland Persson (2012)

2. Spegelbollen av Inges Idee (2010)

3. Drinking Tree av Anna-Karin Arvidsson (2011) (foto. ArkitektBolaget)



36 Välluddens strandpark

Växjö kommun har i samarbete med Södra skogsägarna utfört dagvattendamm, gångar och bryggor utmed Växjösjöns strand. Dammen är till för att rena dagvatten från stadsdelen Teleborg innan det når Växjösjön. Bryggor och gångar ökar tillgängligheten för allmänheten till en intressant strandmiljö. Ombyggnaden är en del av trästaden Välle broar och bidrar med att förbättra vattenkvaliteten och utveckla sjöns omgivning.

Arkitekt: Växjö kommun genom Göran Svantesson
Beställare: Växjö kommun
Entreprenör: SKANSKA
Byggår: 2010



37 Linnéträdgården

Linnéträdgården skapades till Linnéåret 2007 av landskapsarkitekt Ulf Nordfjell. Trädgården visades första gången på Chelsea Flower Show 2007, där den vann en guldmedalj. Nu har den fått en permanent placering vid sjön Trummen i Växjö. Trädgården är tänkt som en kärleksförklaring till den svenska naturen. Den ska ses som en modern Linnéträdgård med en doft av gran och smultron, en kombination av Linnés 1700-tal och vår egen tid. En trädgård som söker nya vägar. Linnéträdgården belönades med SAKJs arkitekturpris 2011.

Arkitekt: Ulf Nordfjell (se karta södra Växjö)
Beställare: Växjö kommun
Byggår: 2010



38 Spetsamossen, urban park

Som urban park är Spetsamossen en central mötesplats. Den skapar en inramning för olika aktiviteter och möten människor emellan. Parkens urbanitet skall bidra till att stärka Växjös image och varumärke som en kulturstad med en bred skala av aktivitets- och integrationsmöjligheter. Spetsamossens leklab är en plats med fokus på allas lek, ett parkavsnitt med fem rum att vara i. (se karta södra Växjö)

Koncept: Kragh & Berglund **Skate:** Newline skate & Pivottech **Leklab:** Kolon landskap
Beställare: Växjö kommun
Byggår: 2010-2015



Teleborgs slottspark

39 Trummenstråket

Området längs Trummens stränder utvecklas succesivt till ett rekreationsstråk. Idén är att med hjälp av parkstråket knyta campusområdet och centrum närmare varandra. Som ett led i den utvecklingen byggdes träbron som kopplar ihop slottsparken med Brände udde. Längs stråket kommer ett flertal Land Art installationer att utföras. Teleborgs slott och slottspark ingår som en naturlig del i parkområdet. Slottet som stod inflyttningsklart 1900 byggdes av Fredrik Bonde som morgongåva till Anna Koskull. Det blev 2007 utsett till Kronobergs största underverk efter en omröstning i Smålandsposten.

Arkitekt:	Växjö kommun
Landskaps koncept:	Gunilla Bandolin och C-O-M-B-I-N-E arkitekter
Beställare:	Växjö kommun
Byggår:	2012-15

1. Kv. Odlingslotten & kv. Köksträdgården

Arkitekt: ArkitektBolaget
Byggherre: Myresjöhus

2. Kv. Kolonin

Arkitekt: LBE Arkitekt AB
Byggherre: Hovhus

3. Kv. Kulverten

Arkitekt: LBE Arkitekt AB
Byggherre: Haaks stenhushus, Ängelholm

4. Kv. Filtret

Arkitekt: Tore Kvist, Hässleholm,
David Södergren Arkitektkontor, Lund
Byggherre: Modulenthus

5. Kv. Röret & kv. Ventilen

Arkitekt: Palmeby & Elfing Arkitekter, Göteborg
Byggherre: Derome Förvaltning, Veddinge

6. Kv. Gasfacklan

Arkitekt: Södergruppen
Byggherre: Kärnhem

7. Kv. Sandfånget

Arkitekt: Henrik Jais-Nielsen & Mats White Arkitekter
Byggherre: Riksbyggen

8. Kv. Silen

Arkitekt: LBE Arkitekt AB
Byggherre: Ottosson Bygg AB

9. Kv. Bassängen

Arkitekt: LBE Arkitekt AB
Byggherre: HSB Sydost
Arkitekt: LBE Arkitekt AB
Beställare: Växjöhem

10. Kv. Gasklockan

Arkitekt: Wibroe Arkitekter
Byggherre: Botium
Arkitekt: White Arkitekter, Malmö
Byggherre: Växjöhem

11. Kv. Reningsverket

Arkitekt: Wibroe Arkitekter
Byggherre: Botium
Arkitekt: White Arkitekter, Malmö
Byggherre: Växjöhem



11



7



1



2



Illustrationsplan efter arkitekttävling 2003

41 Välle Broar

Välle broar, området på näset mellan Växjösjön och Trummen har planerats som en del i arbetet att bygga ihop campusområdet med centrum. Efter en inbjuden arkitekttävling togs ett övergripande illustrationsplanförslag fram. Området skall vara en arena för nytänkande inom träbyggandet. Byggherrar, konsulter, entreprenörer och forskare ges en möjlighet att utveckla, pröva och lansera ny kunskap. Utbyggnaden av Välle Broar påbörjades hösten 2006 och planeras pågå i 10-15 år.

- 42. Södra Skogsägarna
- 43. Kv. Limnologen
- 44. Kv. Pålaträdan
- 45. Tennishallen
- 46/47. Kv. Välludden 1 & 2



42 Södra Skogsägarnas takvåning

År 2003 byggdes en takvåning på Södra Skogsägarnas huvudkontor. Behovet av utökade konferensutrymmen och en fräsch representationsvåning var bakgrunden.

Interiören med svenska träslag: gran, fur, björk, ek, ask, bok, al och lärk, allt levererat från egna fabriker, bidrar till våningens vackra och ljusa intryck. En bastu med magnifik utsikt ger besökare en minnesvärd upplevelse.

Interiören är gestaltad med både högt och lågt sittande i en tidlös design där blå klädslar i skinn och underrederna i metall och glaskonst ytterligare framhåller trä som material.

Ursprungsarkitekt:

Geza Hortay, 1969

Arkitekt:

ArkitektBolaget

Inredningsarkitekt:

Reinholtz & Ronnemark

Beställare:

Södra Skogsägarna

Entreprenör:

NCC

Byggår:

1999



43 Kv. Limnologen

Projektet är resultatet av en arkitekttävling utlyst av Midroc 2006. Huset är utformat så att samtliga lägenheter har sjöutsikt. Alla lägenheter har två balkonger. Balkongerna i väster har inordnats i fasaden som bildar en bullerdämpande skärm mot Teleborgsvägen. Åttavåningshusen är i sin helhet konstruerade i trä, alltifrån bjälklag och stomme till mellanväggar och hisschakt. Projektet har fått utmärkelsen ”Utmärkt svenskt träbyggande” samt belönats med Stora samhällsbyggnadspriset och SAJKs arkitekturpris.

Arkitekt: ArkitektBolaget
Beställare: Midroc Properties Development
Byggår: 2008

Landskapsarkitekt: Landscape
Entreprenör: Martinsons



44 Kv. Pålaträdan

Projektet är resultatet av en inbjuden arkitekttävling. Stadsplaneidén är att transformera Teleborgsvägen till en stadsgata. Förslaget vill förstärka denna idé genom att lägga bostadshusen ända framme vid trottoarkanten. Närmast gatan ligger balkongerna, vilket gör att bostadsrummen kommer en bit från trafiken. Kvarteret består av fyra stycken hus kring ljusa trapphus.

Arkitekt: ArkitektBolaget
Beställare: Teleborgsbostäder
Entreprenör: NCC
Byggår: 2008



45 Tennishallen

Tennishallen byggs i enlighet med det vinnande bidraget i den arkitekttävling som genomfördes våren 2010. Kriterierna i arkitekttävlingen var att visa på träets möjligheter när det gäller att bygga energisnålt, kostnadseffektivt och flexibelt med avseende på byggnadens storlek. Byggnaden är byggd i passivhusteknik för att klara energikravet på 15 kWh per kvadratmeter och år.

Arkitekt:	Kent Pedersens Arkitektfirma ApS
Landskapsarkitekt:	SWECO
Beställare:	Södra Skogsägarna
Entreprenör:	Dynacon
Byggår:	2012



46 Kv. Välludden 1

Välludden var det första bostadsprojektet i Sverige som byggdes i enlighet med de nya brandbestämmelserna, vilka medger trähus i mer än två våningar. Projektet belönades med Växjö kommuns byggnadspris 1996, med motiveringen: ”Med trähus i fem våningar har byggherren prövat och utvecklat träets möjligheter. De stora tekniska utmaningarna har lösts och förenats med god arkitektur präglad av ljus, lätthet och elegans.”

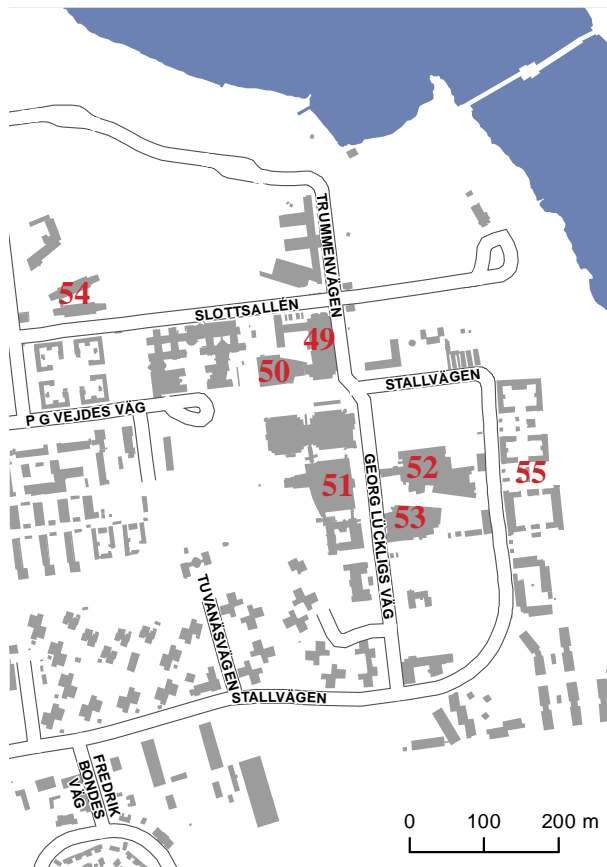
Arkitekt: Tina Wik
Beställare: Södra Skogsägarna
Entreprenör: Skanska/Trähus Välludden AB
Byggår: 1996



47 Kv. Välludden 2

De tre bostadshusen är varsamt placerade på sluttningen ner mot Växjösjön. En enkel men elegant träarkitektur med smäckra detaljer, ljus falurödfärg och sjöblänk har skapat en boendemiljö av högsta kvalitet.

Arkitekt: Tina Wik
Beställare: Södra Skogsägarna
Entreprenör: Skanska/Trähus Sydöst
Byggår: 2000



48 Linnéuniversitetet

1965 fick Växjö en universitetsfilial. 1985 bildades fastighetsbolaget Vidéum som har byggt samtliga nya universitetsbyggnader förutom den ursprungliga högskolebyggnaden. År 1999 blev högskolan universitet. 2010 bildades, efter sammanslagning med Kalmar högskola, Linnéuniversitetet.

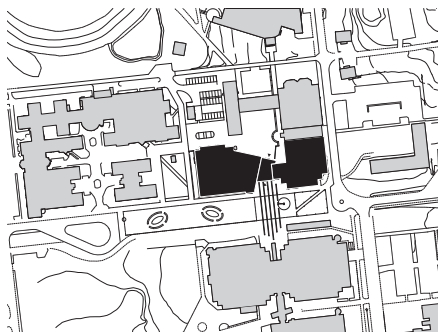
- 49. Biblioteket 1995
- 50. Biblioteket 2006
- 51. HUS K
- 52. HUS M
- 53. HUS N
- 54. Uppfinnaren
- 55. Slottsstaden



49 Biblioteket 1995

Biblioteket projekterades 1993, som den första nya högskolebyggnaden efter huvudbyggnaden. Projektet blev en nystart för högskolan och campus. Med Videums VD Gert Christianssons ord: ”ett lyft för hela området och hela Växjö... Här skapades något som blev viktigt för hela campusområdets karaktär många år framåt.” Projektet innehåller en magnifik entréhall, som sammanbinder biblioteket med institutionerna för pedagogik och humaniora.

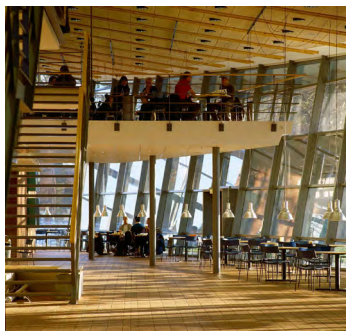
Arkitekt:	ArkitektBölaget
Inredningsarkitekt:	Reinholtz & Ronnemark
Beställare:	Videum
Byggår:	1995



50 Biblioteket 2006

Efter att man fått universitetsstatus 1999, växte Campus snabbt. Biblioteket behövde redan år 2006 byggas ut med 200%. Malmström & Edströms förslag vann den inbjudna arkitektävlingen. Utmaningarna var många. Den stora tillbyggnaden skulle inte förrycka skala eller bryta befintliga stråk. En rumslig helhet skulle skapas av två hus (ett befintligt och ett nytt) liksom en attraktiv mötes- och arbetsplats, som också skulle signalera Campus centrum.

Arkitekt:	Malmström Edström
Beställare:	Videum
Entreprenör:	PEAB
Byggår:	2006



51 Hus K

Huset ligger strax söder om den ursprungliga huvudbyggnaden från 1975. Det nya huset består av tre olika byggstenar. Institutionsbyggnaden, byggnaden med föreläsningssalarna och gallerian. Gallerian är utformad som en generös mötesplats som genomströmmar och ger liv åt hela anläggningen. Projektet fick Växjö kommuns byggnadspris 1999.

Arkitekt: Henrik Jais-Nielsen Mats White Arkitektkontor
Inredningsarkitekt: Reinholtz & Ronnemark
Beställare: Videum
Entreprenör: NCC
Byggår: 1999



52 Hus M

Byggnaden är en komposition av tydligt urskiljbara volymer sammanlänkade av den stora entréhallen, med sitt karaktäristiskt skevande tak och stora taklanternin. Att använda trä konstruktivt går som en röd tråd genom hela huset. Trä har använts i väggar, bjälklag och tak. Stabilitet och klimatskydd har också lösts med trä. Bärande synliga konstruktioner av limträ har fått en arkitektonisk utformning och är en viktig del av helhetsupplevelsen.

Arkitekt: Henrik Jais-Nielsen Mats White Arkitektkontor
Beställare: Videum
Entreprenör: NCC
Byggår: 2002



53 Hus N

Hus N är en viktig pusselbit i utbyggnaden av Linnéuniversitetet på Campus. Byggnaden karakteriseras av en dynamisk utformning som bland annat gestaltas med byggnadens synliga stomme i trä. Arkitekturen präglas av trämaterial med direkt koppling till den forskning som förekommer vid universitetet. Den bärande idén är att gestalta rum som ger förutsättningar för möten i olika situationer. Huset är utförd som en lågenergibyggnad enligt EU:s Green Building Programme.

Arkitekt: Henrik Jais-Nielsen Mats White Arkitektkontor
Beställare: Videum
Entreprenör: NCC
Byggår: 2010



54 Uppfinnaren

Byggnaderna är resultatet av en arkitekttävling år 1999. Förslaget innebar en utbyggnad med fem kontorshus helt byggda i trä. Projektet har fått Växjö kommuns byggnadspris med motiveringen: ”Unika träbyggnader som inte lämnar någon oberörd och som tydligt visar användandet av trä såväl i konstruktion som arkitektoniskt uttryck. Genom sin särpräglade arkitektur är byggnaderna ett signum för den modernitet som kännetecknar ett modernt ungt universitet”.

Arkitekt:	ArkitektBolaget
Beställare:	Videum
Entreprenör:	PEAB
Byggår:	2002



55 Slottsstaden

Parallellt med utbyggnaden av universitetet har Campusområdet försetts med studentbostäder. I direkt närhet till det vackra naturvårdsområdet runt Skirviken, ligger kvarteret Slottsstaden. Området består av 346 lägenheter runt tre gårdar. I varje bostadshus finns också studierum för grupparbete etc. På den sydligaste gården står ”Den svenska tanten”. (konstnär Susanna Arwin)

Arkitekt:	LBE Arkitekt AB
Beställare:	Hysesbostäder
Entreprenör:	Midroc/NCC
Byggår:	2002/2003

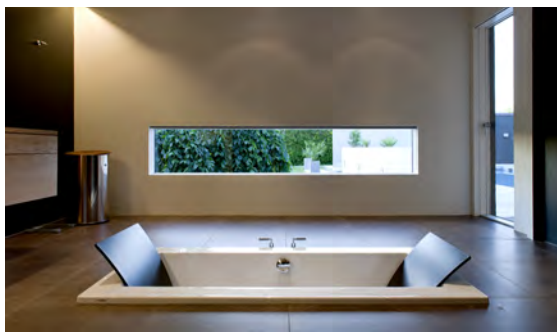
Väster/Araby



56 Kv. Saturnus

Projektet har en klar modernistisk arkitektur med vita skarpt skurna volymer och varierad fönstersättning. 24 lägenheter i tre smala tvärställda byggnader i tre våningar. Skalan har anpassats till det befintliga huset. Grundidén är ljusa lägenheter med öppna planlösningar, där samlingsrummen är kopplade till stora västvända balkonger och den grönskande trädgården.

Arkitekt: Henrik Jais-Nielsen Mats White Arkitekter
Beställare: Riksbyggen Region Syd
Entreprenör: NCC
Byggår: 2005



57 Villa Marchal

Villan, ursprungligen uppförd 1960 är omritad i sin helhet med trädgård, exteriör och interiör med materialval, färgsättning, belysning, fast och lös inredning samt design av möbler. (Adress Rådmanngatan 6)

Arkitekt: KOPdesign
Beställare: Familjen Marchal
Byggår: 2010



58 Aspenvillorna

Kv Aspen ligger centralt i Växjö. Marken sluttar kraftigt åt öster. Husens invändiga planlösning lever i symbios med trädgårdsrummen. Byggnadernas norra vägg blir södervägg i grannens trädgård. Detta gör trädgårdsrummen helt insynsskyddade. De övre trädgårdarna och husets entréplan är tänkta för representation. Husens souterrängvåning och de nedre trädgårdarna är privata.

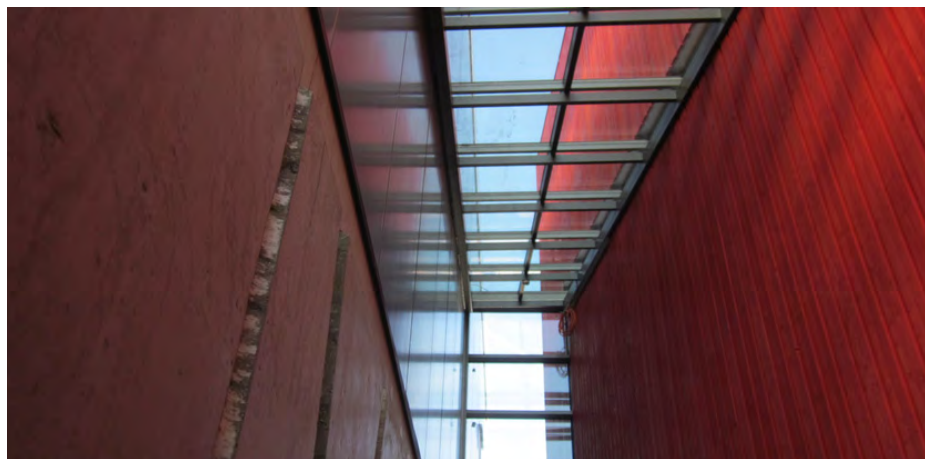
Arkitekt: ArkitektBolaget
Beställare: Södra Skogsägarna
Entreprenör: NCC
Byggår: 2006



59 Pilbäcksskolan

Skolan är till- och ombyggd till modern pedagogik med basrum, gruppum och torg för årskurs F-6. Förutom ett tillbyggt bibliotek har dessa utrymmen kunnat inrymmas inom befintlig byggnadskropp. Tillbyggda delar är sinsemellan olika utformade. Matsal och bibliotek har getts mer storslaget uttryck med stora fönsterpartier och takutsprång medan de tillbyggda förskoledelarna är uppdelade i mindre volymer med pyramidtak.

Arkitekt: LBE Arkitekt AB
Beställare: VÖFAB
Entreprenör: SKANSKA
Byggår: 2009



60 Araby Park Arena

Araby Park Arena är en tänkt bli en attraktionspunkt och ett landmärke i Växjös ”miljonprogramområde” Araby-Dalbo.

Aktivitetshallen innehåller en fullstor sporthall, en blackbox (kulturscen) och ett gemensamt invändigt ”torg”. Arkitekturen har inspirerats av kulturens och sportens grundelement i gestaltningen: rörelse, tyngd-lätthet, ljus-mörker. Dessa grundelement har getts uttryck i byggnadens skulpturala volymer och bidragit till byggnadens identitet.

Projektet är en av de första Green Building-klassade idrottshallarna i Sverige.

Arkitekt: bsv arkitekter & ingenjörer ab
Beställare: VÖFAB
Entreprenör: NCC
Byggår: 2011



61 Kv. Alabastern

16-våningshuset består av butiksdel i markplan och bostäder i de resterande våningsplanen. Byggnaden förhöjer identiteten och skapar en tydlig plats som kan öka samhörigheten i området. Projektet fick Växjö kommuns byggnadspris 2011 med motiveringen:

”Ett strikt och genomarbetat förslag som inordnar sig väl i stadsbilden trots kontrasten i skala och form. Denna byggnad visar i all sin enkelhet på en medveten, rationell, finstämd och vacker arkitektur. En stadsbyggnadsmässig utmaning i Växjö.”

Arkitekt:	ArkitektBolaget
Beställare:	Växjöhem
Entreprenör:	Värends Entreprenad AB
Byggår:	2011



62 Grand Samarkand

Samarkand var Växjö's första externa affärsområde. Den första stora byggnaden innehöll ICA och OBS. Den västra delen av byggnaden har byggts om fullständigt, till en inomhusgalleria. I det gemensamma stråket genom gallerian har golvet, väggar och tak gestaltats på ett fantasifullt och kreativt sätt. Grand Samarkand utsågs till Sveriges bästa köpcentrum 2011 och Nordens bästa köpcentrum 2012.

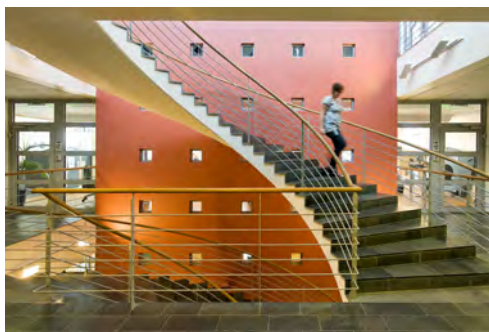
Arkitekt: Ågren konsult
Beställare: Eurocommercial properties
Entreprenör: SKANSKA
Byggår: 2011



63 Företagsstaden I11

Regementet lades ner 1992. Företagsstaden I-11 har till stor del behållit sin yttre form och identitet från regementets aktiva tid. Området inrymmer idag ett stort antal olika företag och tusentals anställda. På området finns också en del bostäder och skolverksamhet. Förädlingen av bebyggelsen har gjorts på ett på ett pietetsfullt sätt med elegant infogade moderna tillägg.

Arkitekt: Gestalt arkitektur
Beställare: Norrporten
Entreprenör: Dynacon



64 Visma

Vismas kontorshus ansluter i sin placering och volym till det övriga kasernområdets upplägg och blir en ny kasern som avslutar och omsluter kasernområdet. Huset är modernt i sin utformning men tar upp kasernbyggnadernas proportioner och putsade fasader. Pausutrymmena spelar en viktig roll och har placerats på takvåningen. Här finns två balkonger, stor gemensam matsal, relaxavdelning med bastu samt ett stort rum att sitta ner i. En våning för fest.

Arkitekt: LBE Arkitekt AB
Beställare: Norrporten/Visma
Entreprenör: Byggprojektgruppen/NCC
Byggår: 2009
Inredningsarkitekt: KOPdesign

Högstorp



65 Kv. Gulsporren

Kvarteret är uppbyggt kring ett centralt gaturum med varierande bredd. Byggnaderna utgörs av friliggande huskroppar och en sammanhängande S-formad länga. Husen är utvändigt klädda med liggande panel. Alltihop har sedan målats monokromt vitt. Undantaget utgörs av den svängda längans utsida vilken möter de högresta barrträden. Denna har istället avfärgats med en svart slamfärg på stående panelbrädor.



Arkitekt: Malmström Edström
Beställare: Länsförsäkring Kronoberg
Byggår: 2001

Evedal



66 Evedals vårdshus

Evedals Vårdshus är det tredje sedan 1900-talets början, de tidigare har alla drabbats av brand. En byggnad med ett formspråk och materialval som på ett föredömligt sätt förvaltar ett kulturarv i vår egen tidsanda. Ett utmärkt exempel på hur en modern byggnad kan inordnas i en hävdvunnen atmosfär.

Arkitekt för nybyggnad:

LBE Arkitekt AB

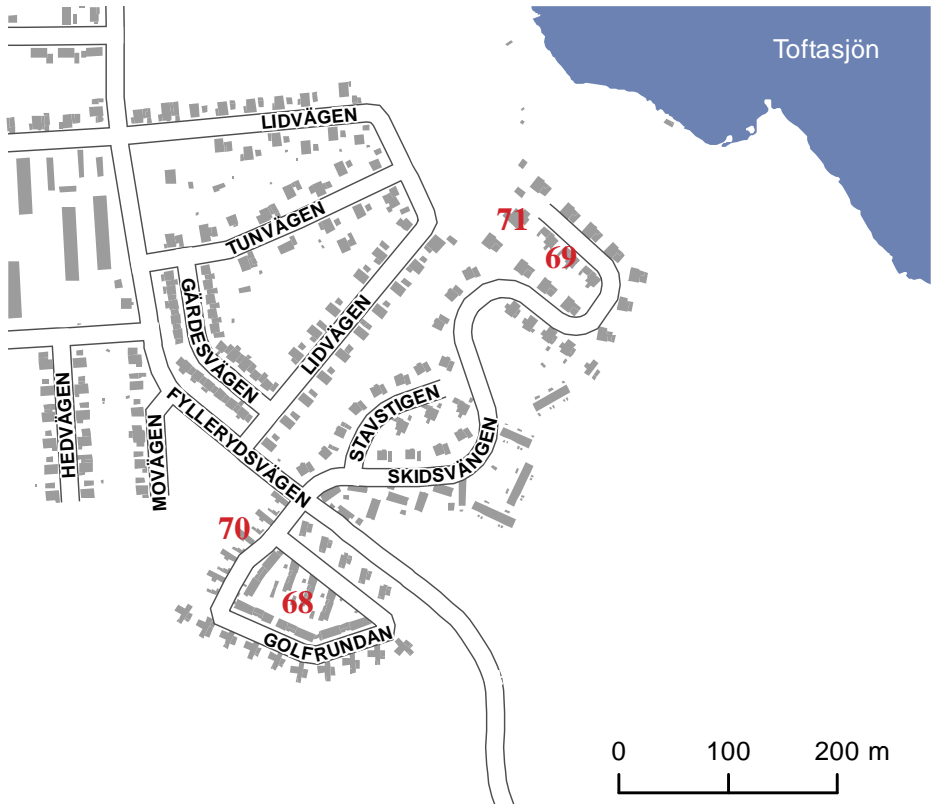
Beställare:

VÖFAB

Byggår:

2005

Sandsbrohöjden



67 Sandsbrohöjden

I gränsen mellan ett typiskt villaområde och ett naturreservat har Växjö kommun tagit ett helhetsgrepp och utformat en detaljplan som ger möjlighet till en blandning av olika typer av hus och ägandeformer.



68 Kv. Golfbollen

Arkitekt: QPG
Beställare: Hyresbostäder
Entreprenör: NCC
Byggår: 2007



69 Kv. Skidstaven

Arkitekt: Wibroe Arkitekter
Beställare: Öppna Hus
Entreprenör: Emanuelssons Bygg AB
Byggår: 2007



70 Kv. Peggen

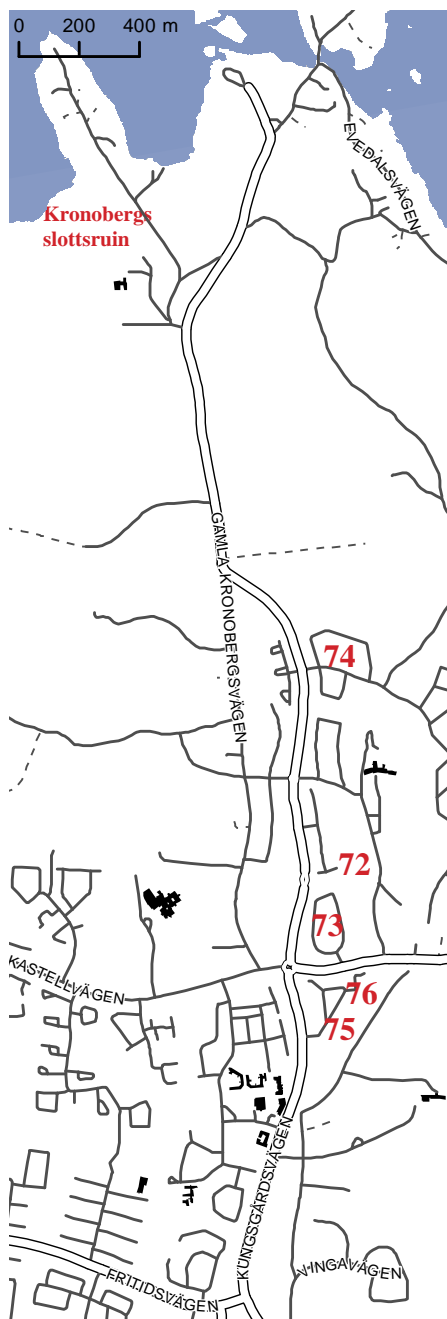
Arkitekt: Wibroe Arkitekter
Beställare: ÖppnaHus AB
Entreprenör: Emanuelssons Bygg AB
Byggår: 2005



71 Villa Vanten

Arkitekt: Uulas Arkitekter AB
Beställare: Privat
Byggår: 2008

På väg till Kronobergs slottsruin



Kronobergs slottsruin



72 Villa Alsmarker

Arkitekt: Tina Wik
Beställare: Familjen Alsmarker
Byggår: 2001



73 Lugna Hov

Arkitekt: Södergruppen
Beställare: Kärnhem
Entreprenör: JP Bygg Lammhult
Byggår: 2004



74 Kv. Långhuset

Arkitekt: Wibroe Arkitekter
Beställare: PEAB/Brf Solsidan
Entreprenör: PEAB
Byggår: 2006



75 Kv. Rälsbussen

Arkitekt: Molén Arkitekter AB
Beställare: Växjöhem
Byggår: 2005



76 Bo Klok

Beställare: Bo klok
Entreprenör: Skanska
Byggår: 2005

Växjö byggnadspris



1990 Munkenhuset
Wibroe arkitekter
Dackes AB



1991 Konsertuset
Blasberg, Jais Nielsen & Wibroe
Konsertusbolaget



1992 Kv. Klostret 4
VBB arkitekter
AB HjalmarPetri



1993 Kv. Stenbock
ArkitektBolaget
Växjöbyggen



1994 Kv. Hallen 10
LBE Arkitekt AB
Jacobsro Fastigheter AB



1996 Kv. Välludden
Tina Wik
Trähus W1 AB



1997 Norrelids servicehus
Broman Arkitektkontor
Växjöhem



1999 Emigrantinstitutet
ombyggnad
ArkitektBolaget
Emigrantinstitutet



1999 K-huset, Universitetet
Jais-Nielsen & White
Videum AB



2000 Välludden
Tina Wik
Trähus Sydöst AB



2001 Fängelset ombyggnad
White Arkitekter Malmö
AB Borätt



2003 Stadsbiblioteket tillbyggnad
Schmidt Hammer Lassen
Växjö kommun



2005 Kv. Uppfinnaren
ArkitektBolaget
Videum AB



2006 "Smala villor" Sandsbro
Wibroe Arkitekter
ÖppnaHus AB



2007 Kv. Mejeriet
Södergruppen
Kärnhem



2008 Kv. Kolonin Biskopshagen
LBE Arkitekt AB
Kärnhem



2009 Skogsvillor vid Yasjön
Wibroe Arkitekter
Mikael Gowenius



2010 Kv. Tegnér
Dahlström Arkitekter
GE Real Estate & HSB



2011 Kv. Alabastern
ArkitektBolaget
Växjöhem



2012

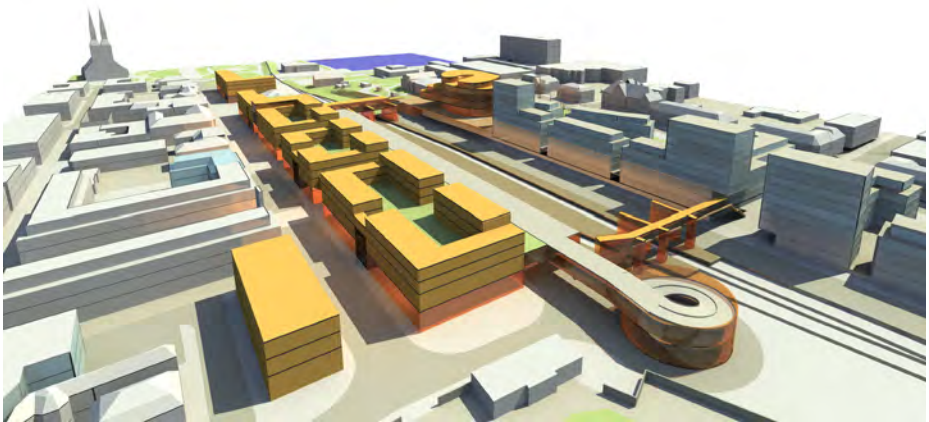
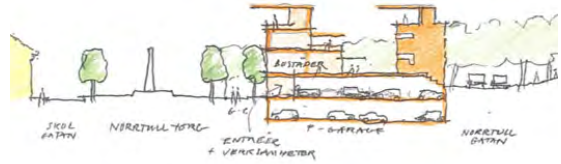
anteckningar



anteckningar



FRAMTIDEN



1992-2012